



1



2

design=



5

never boring / always biobased

6



7



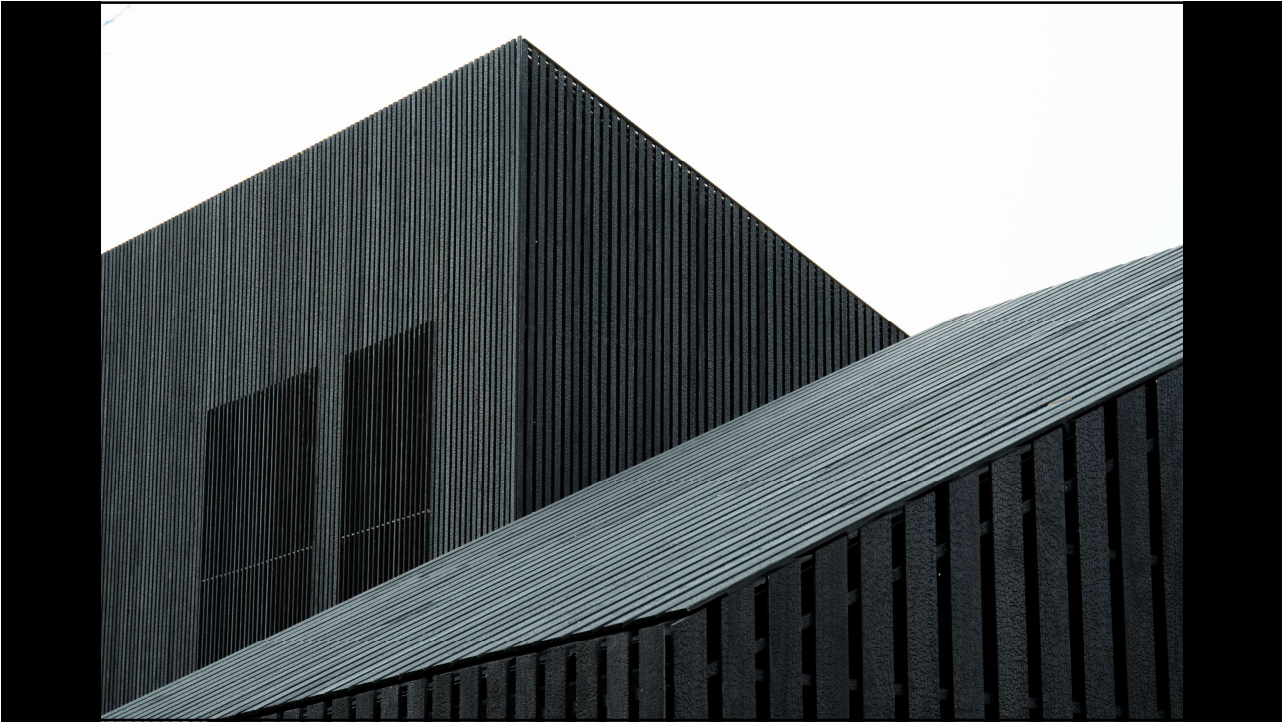
8

selected works

9



10



11



12



13



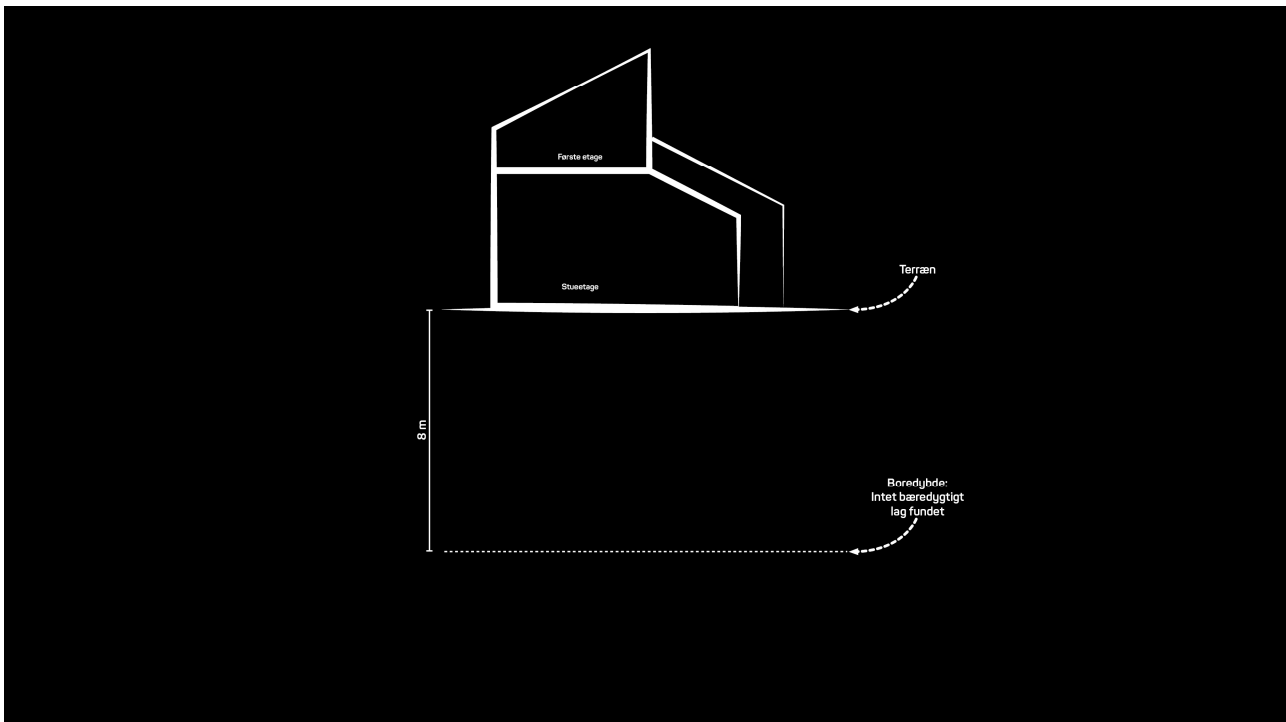
14



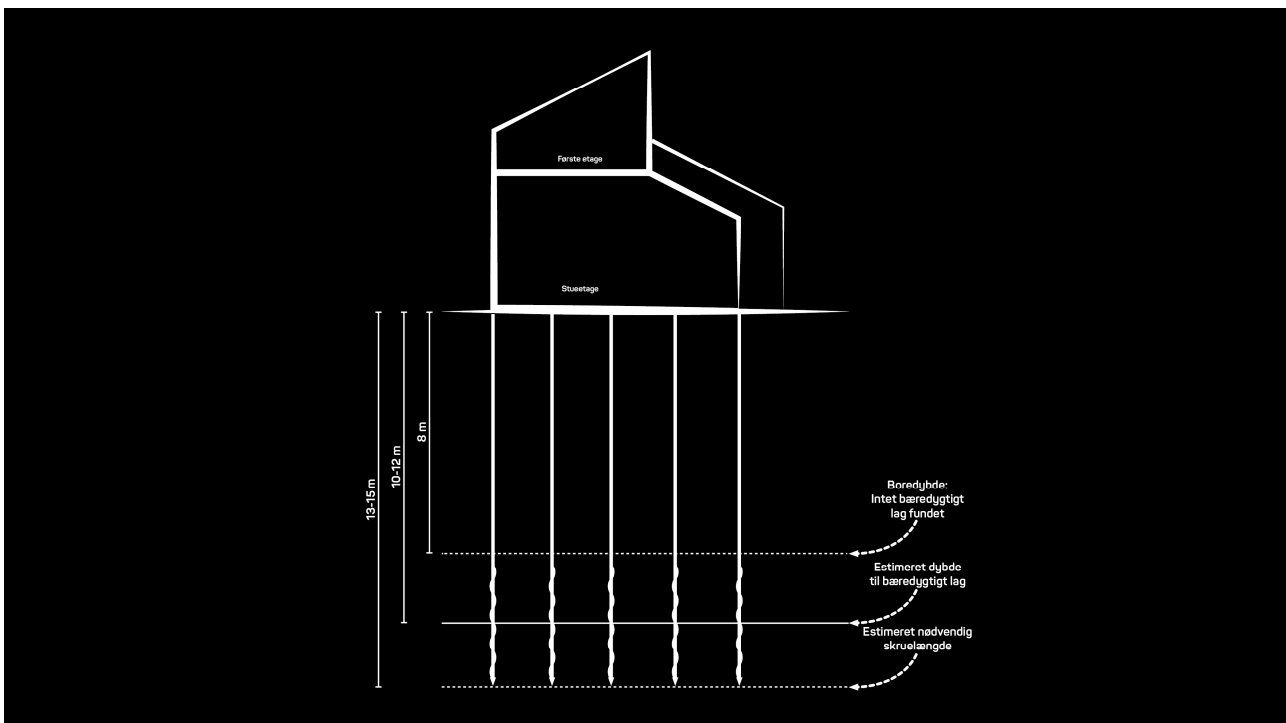
15

jordlast kompensasjon

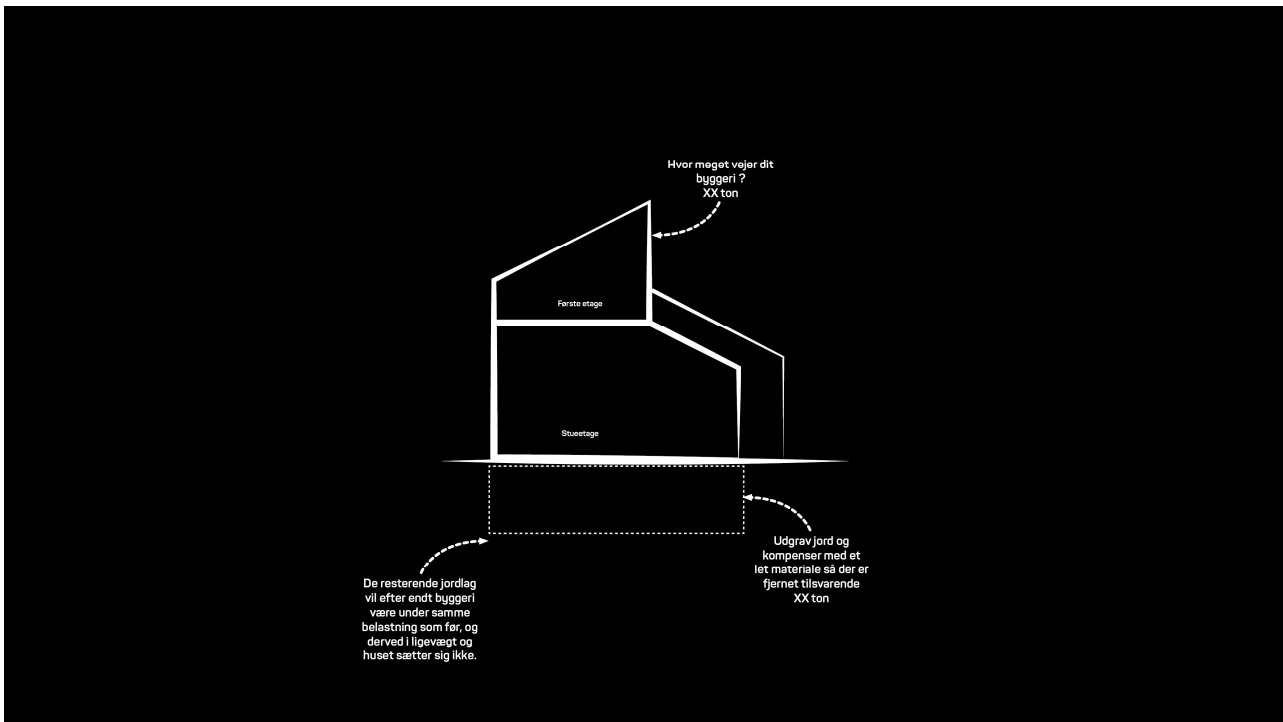
16



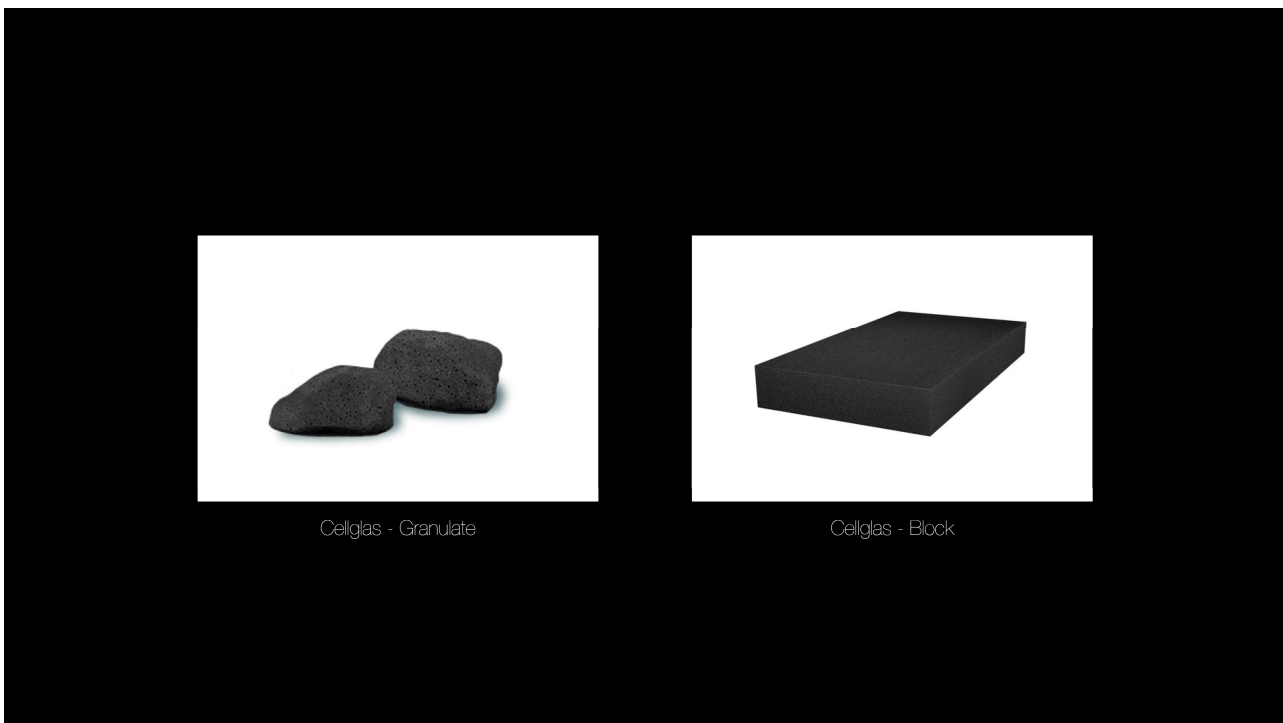
17



18

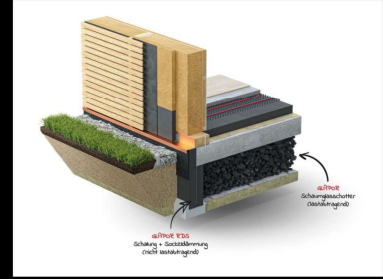


19



20

Glapor Schaumglasprodukte



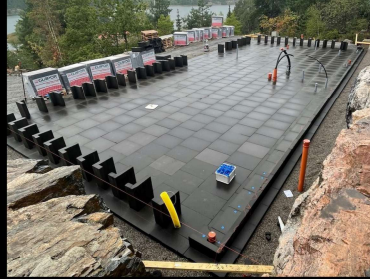
21

Koljem

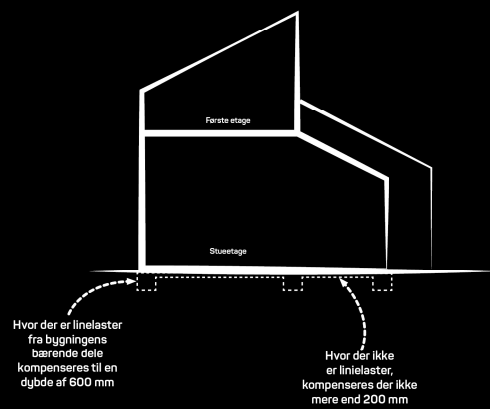


22

Cellglas



23



24



27



28



29



30



31



32



33



34



35



36



37



38



39



40



41



42



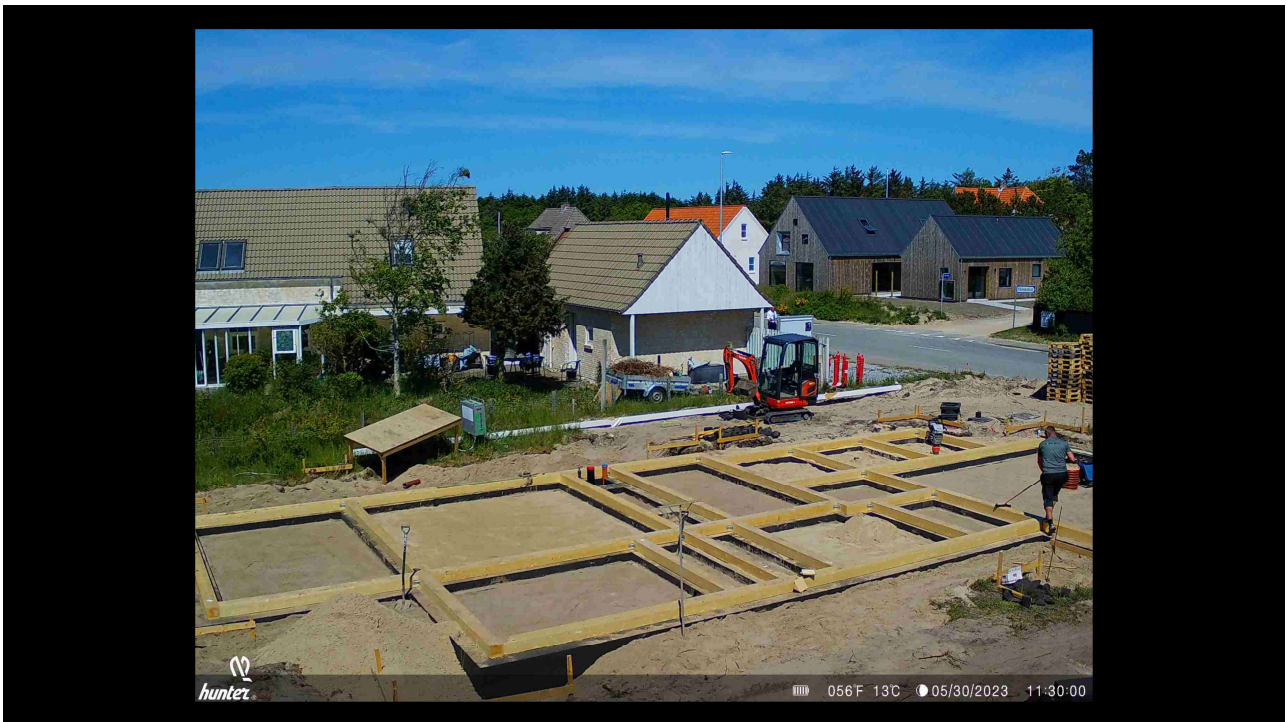
43



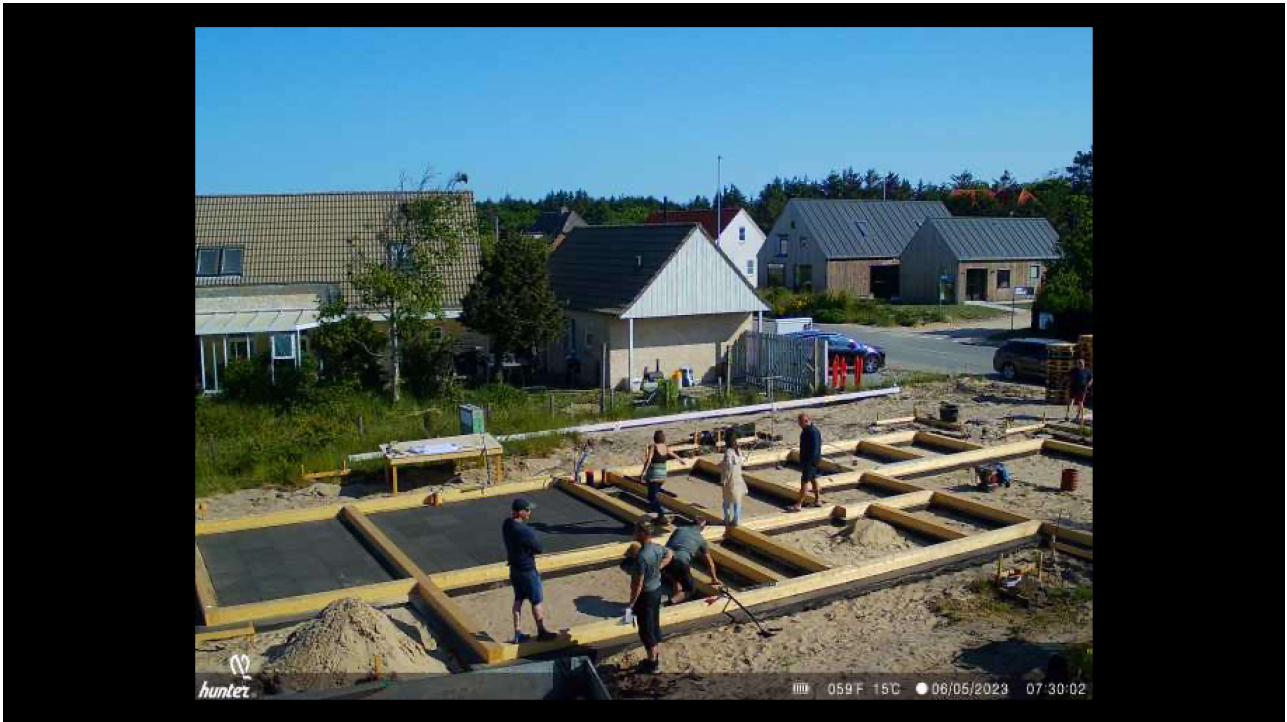
44



45



46



47



48



49



50



51



52



53



54



55



56



57



nordlys 34

zero concrete + zero steel = version 2

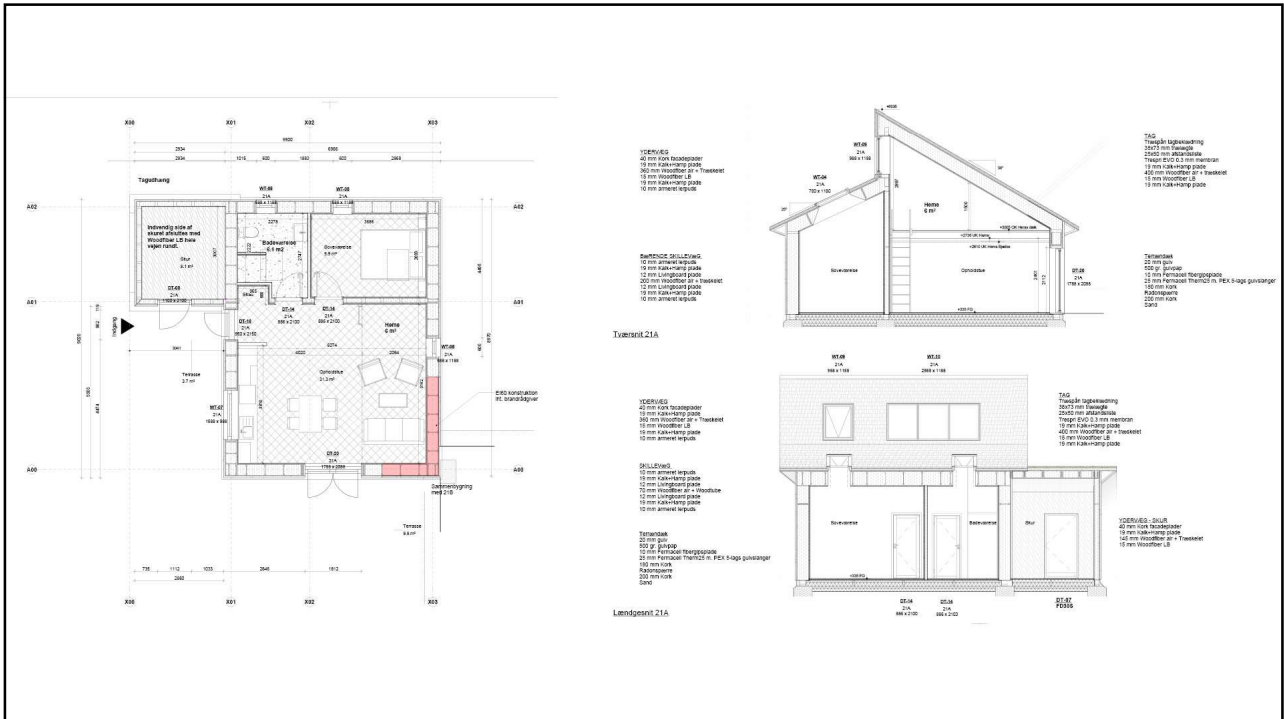
58



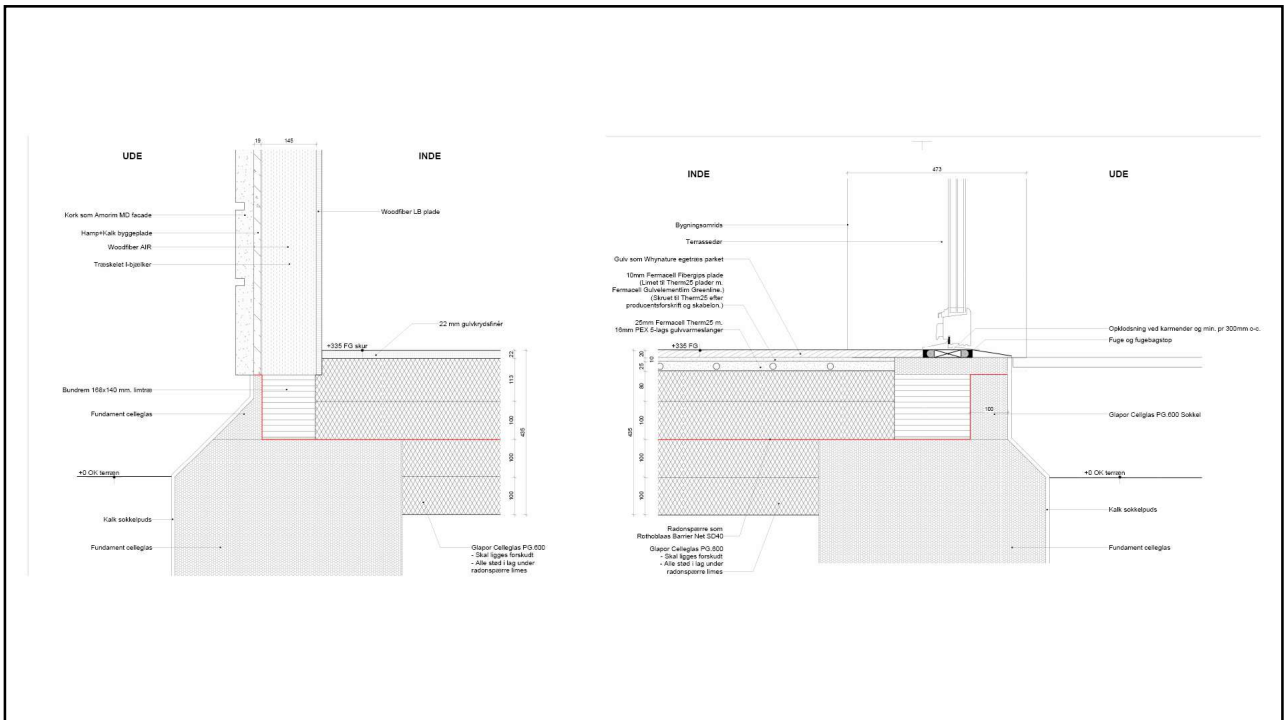
59



60



61



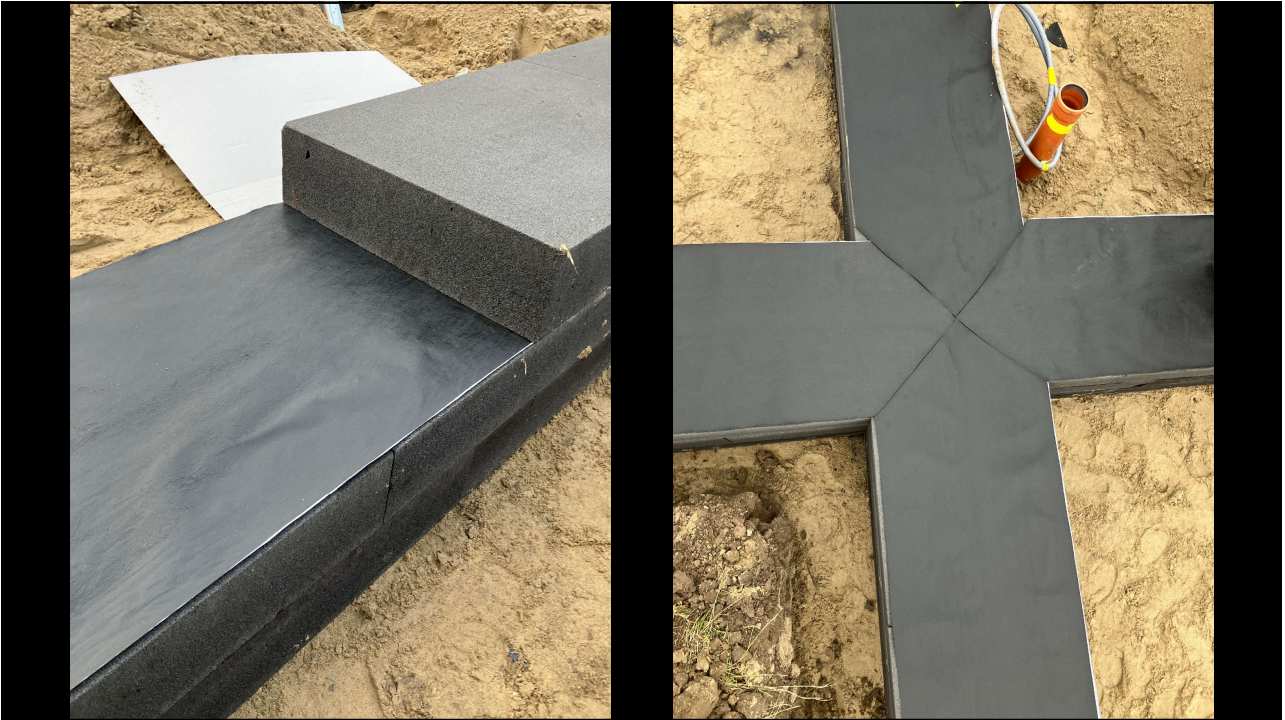
62



63



64



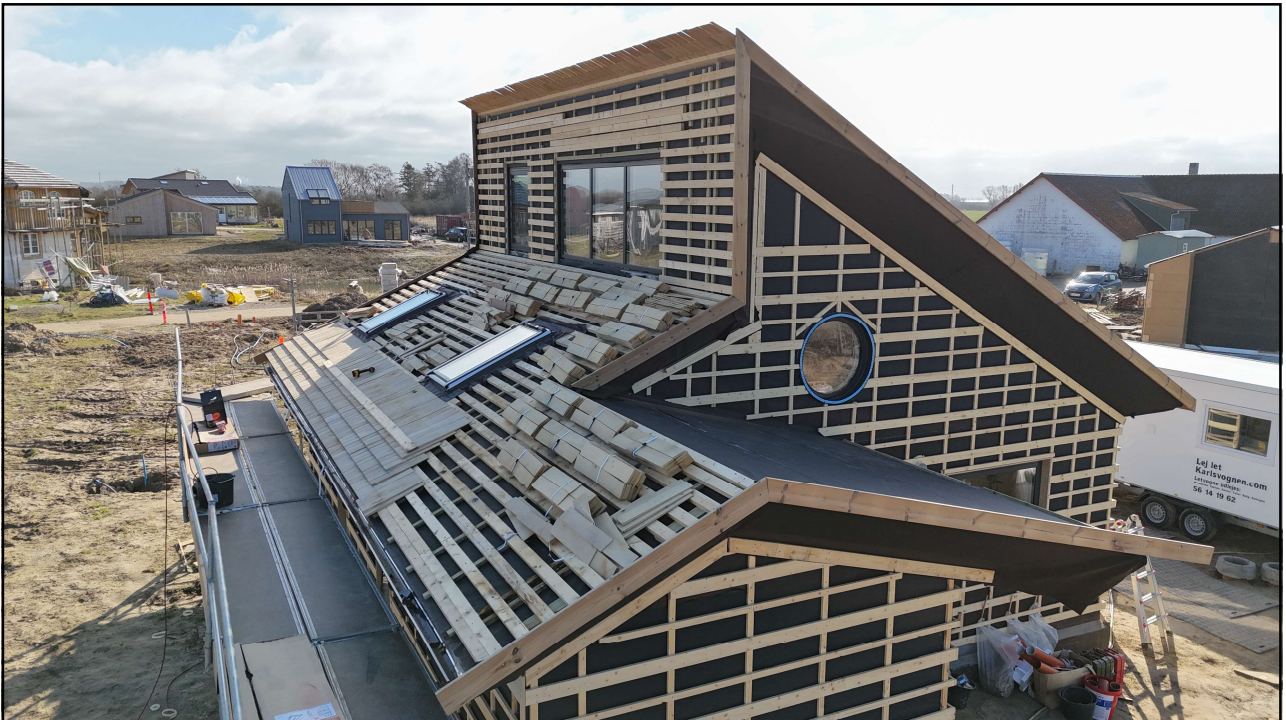
65



66



67



68



69



70



71

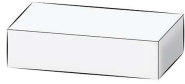


72

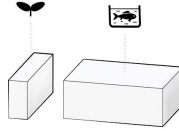
KONCEPT - ARKITEKTUR OG FORMIDLING

HOVEDGREB FOR BYGNINGSVOLUME OG BRUG

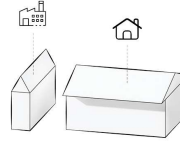
Hampens Hus
Nyt lokal forsøgningskade: Hamp fra mark til mur



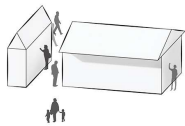
Det samlede rumprogram udgør ca. 80 m² og er ikke areal hvor besøgende har direkte adgang.



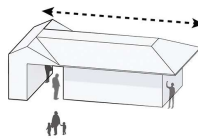
Projektets to overordnede beboer, fisk og planter, opdelt i to individuelle dele for at skabe en lettere formidling udefra.



De to separate bygningsdele opføres med individuelle vægkonstruktioner, en opvarmet til min. 15 C og en opvarmet til max. 15 C, og vil fremvisse byggeteknik målrettet forskellige funktioner.



Mellem bygningsdelene dannes et rum til formidling, som også forbinder hovedstien med det sekundære stiorløb mod nord.



Et stort tag forbinder de to bygningsvolumener og skaber et overdækket område imellem dem til formidling af fiskeopræt og et tagudhang mod øst skaber et overdækket område til formidling af industrihamp.



Ovenlys og vinduesåbninger mod nord trækker naturligt lys ind i bygningen, og muliggør effektiv naturlig ventilation.

17/2

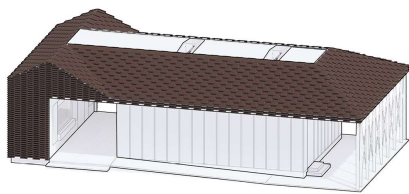
September 2024

73

KONCEPT - ARKITEKTUR OG FORMIDLING

HOVEDGREB FOR FACADE OG GENBRUGSBELÆGNING

Hampens Hus
Nyt lokal forsøgningskade: Hamp fra mark til mur

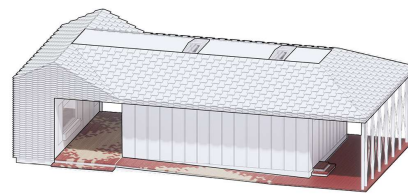


Facadekoncept (vigtigt element, som skal aftales med entreprenør)

En af de arkitektonisk mest markante elementer i Hampens Hus er byggeriets tag materialer, der også i del af projektet bliver til et facade system i en uafbrudt overgang. Tilgangen til selv designet har været drevet af en ambition om at forheje den æstetiske værdi af et ellers meget udbredt og standardiseret facade system, nemlig bølgepladen.

Allerede i navnet "Bølgeplade" ligger en fin reference til husets faste beboere nemlig den afrikanske malle, og på sigt andre arter af fisk. Bølgepladen er et kendt format der konventionelt produceres i alt fra plast, stål, asbest m.m., men er i Hampens Hus lavet i en komposit bestående af hampefibre og bio-resin.

Bølgepladen er traditionelt opsat i store formater, med lille overlap, fæstskruet direkte til en underkonstruktion på tag og facader. I Hampens Hus skæres bølgepladen ned i mindre formater og opsættes i en vinkel af 10 grader i forhold til tagens hældning. Denne hældning fortsætter hvor tag bliver til facade. Hver anden række er forskudt, og dette frembringer et lys og skygespil imellem hvert element. Det endelige samlede indtryk af facade og tag er taktilt og stofligt, hvor hvert enkelt element er en synlig del af det samlede udtryk – som var de individuelle skelet i et fiskeskind.



Belægningskoncept (vigtigt element, som skal aftales med entreprenør)

I Hampens Hus ønskes at fremvise en af de mange muligheder der ligger i genanvendelse af byggematerialer – også de materialer der ikke umiddelbart kan bruges direkte til samme funktion som i den bygning de blev demonteret i. Genbrugsmursten er et materiale der i landområderne omkring Hampens Hus bliver let tilgængelig, grundet regionens arbejde med at fjerne udtjente og forføjtede ejendomme.

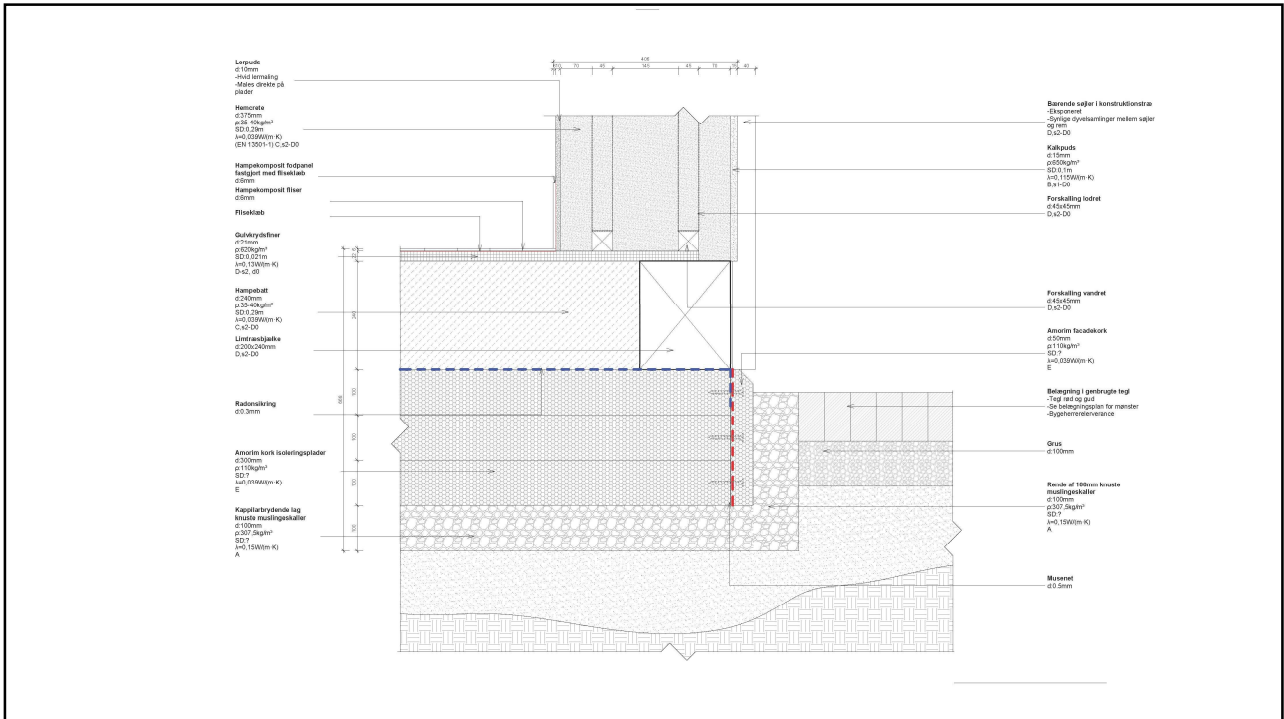
For at disse mursten vil kunne indgå i nye bygninger som del i bærende konstruktioner vil de skulle gennemgå styrketest og dokumentation. Dette er omkostningstungt, og systemerne på nationalt plan er stadig ikke klar til at håndtere denne nye materialestrøm. Men hver sten fortæller en lokal historie, og tilsammen danner alle disse lokale sten, den faste grund omkring Hampens Hus – et projekt der har til ambition at kickstarte nye værdikæder, arbejdspladser og bygninger i hamp i området.

I belægningsens design arbejdes der, som i facaden, med små diskrete referencer til husets faste beboere – fiskene. Således er belægningen lagt i sildebensmønstre, og i legen mellem gule og røde sten skabes en visuel oplevelse af flydende overgange mellem arealer der minder om søer i et hav.

17/2

September 2024

74



77



78



79



80



81



82



83



84



85



86



87



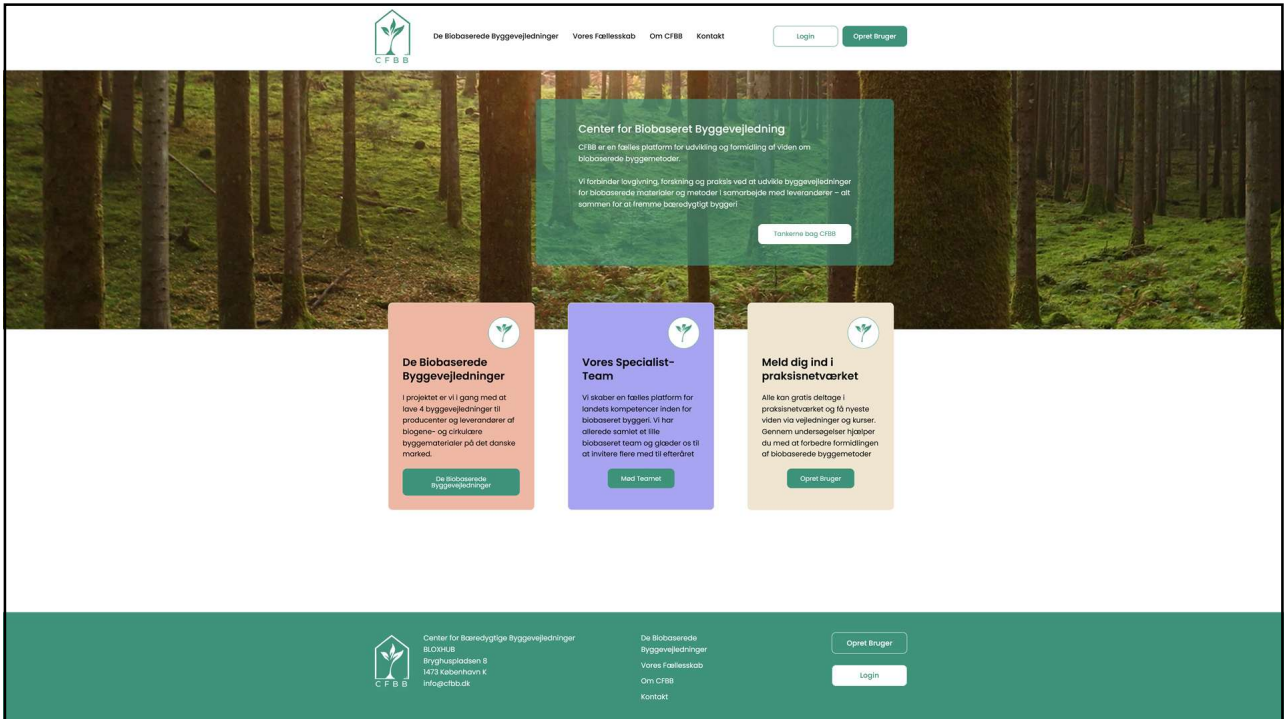
88



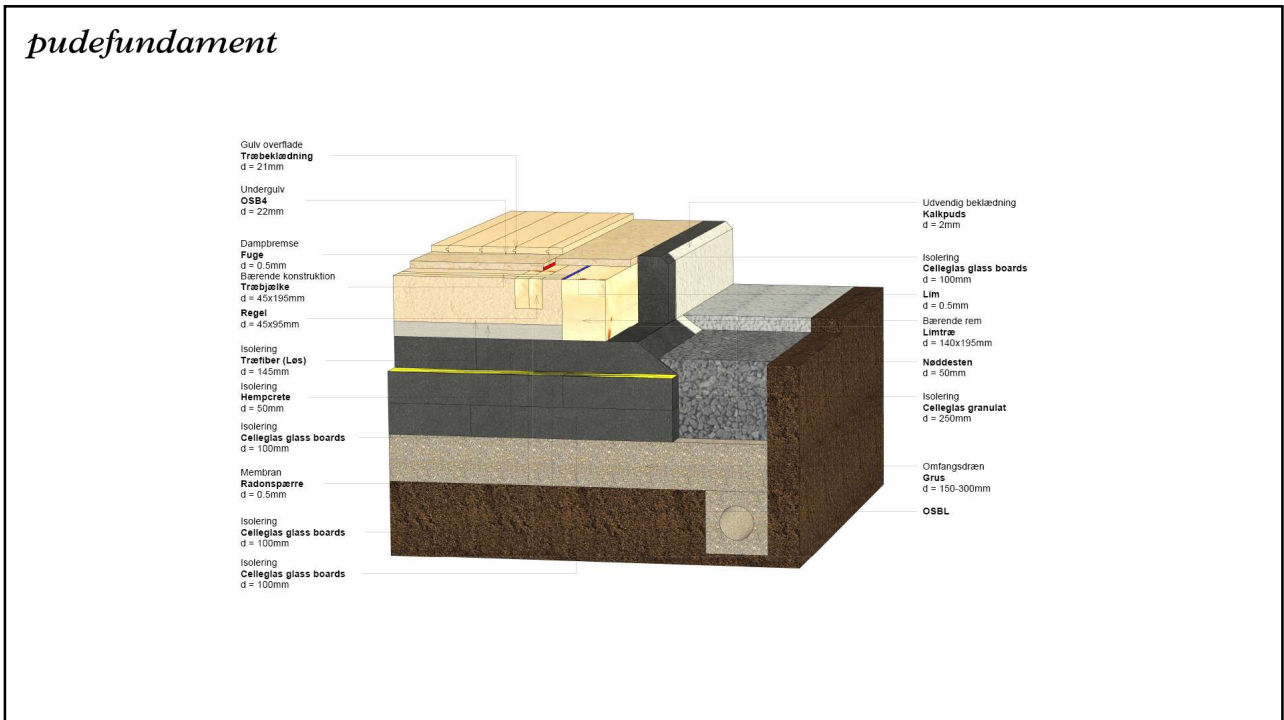
89



90

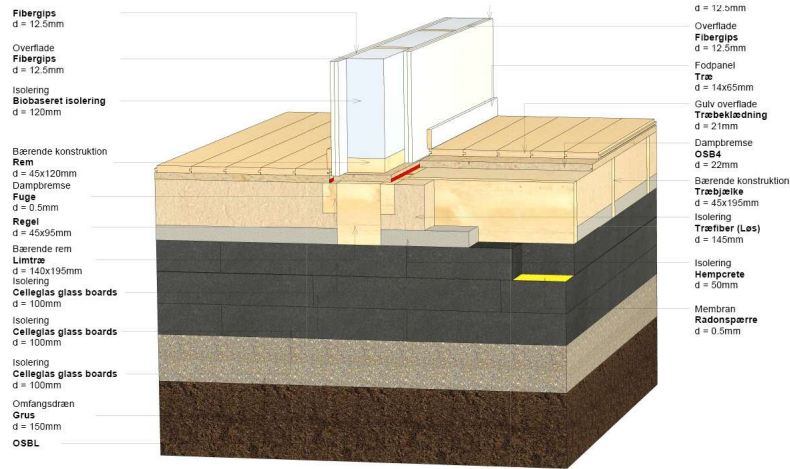


91



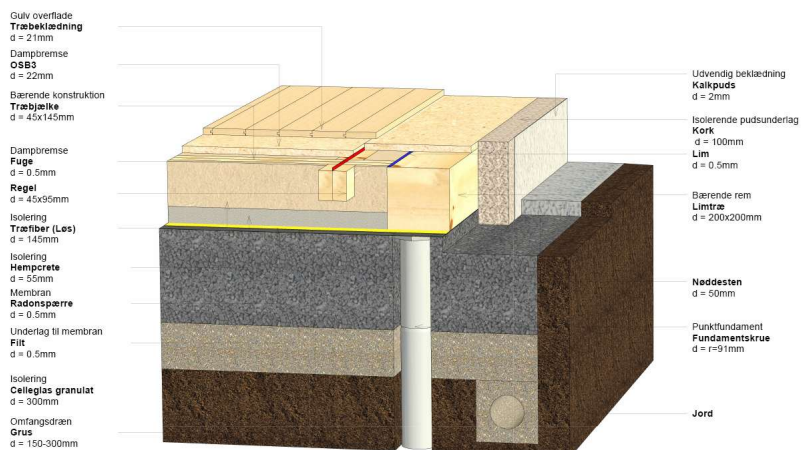
92

pudefundament



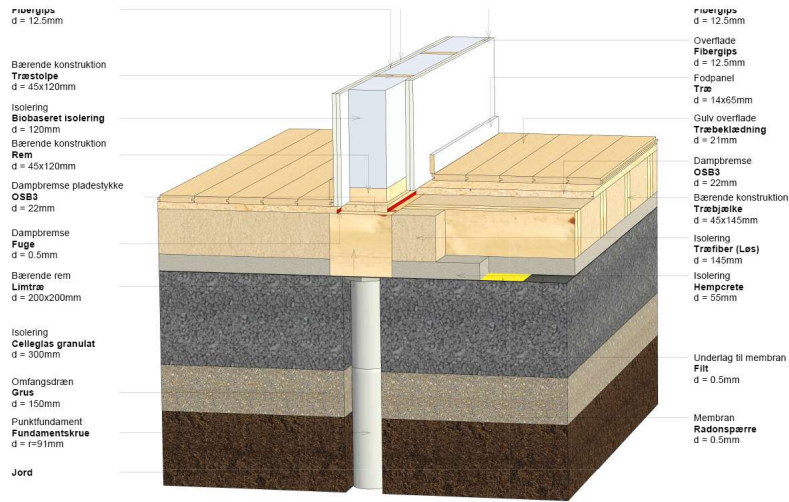
93

terrændæk på isolerende dræn og skruefunderet

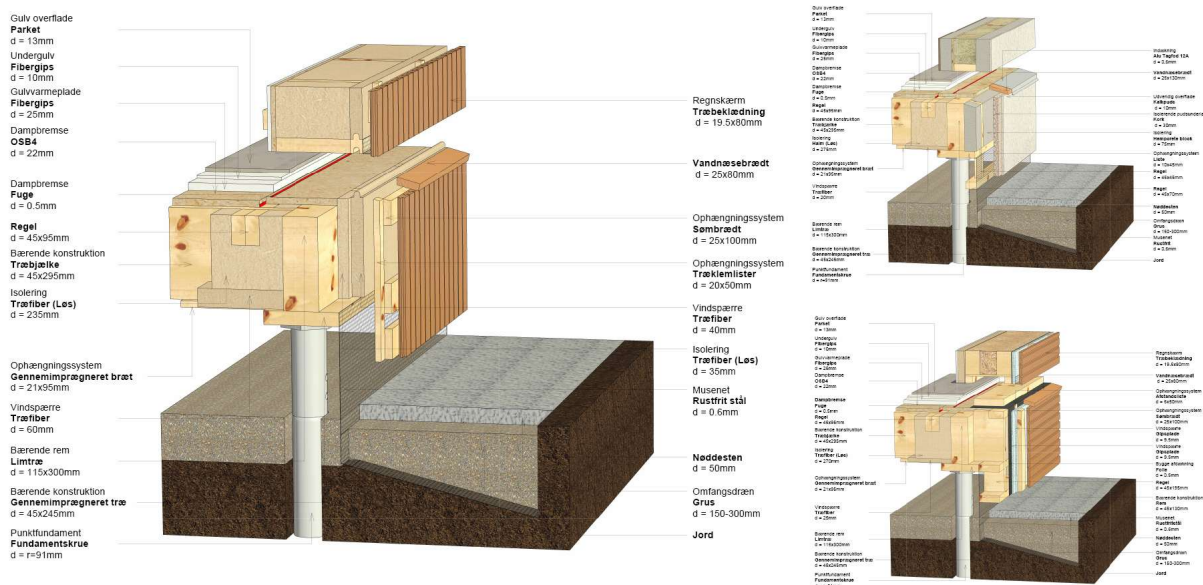


94

terrændæk på isolerende dræn og skruefunderet

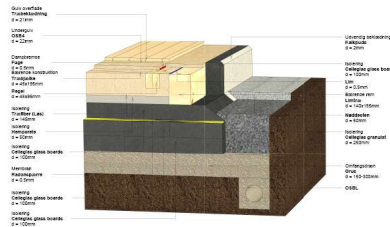


hævet terrændæk på skruefundament



LCA sammenligning

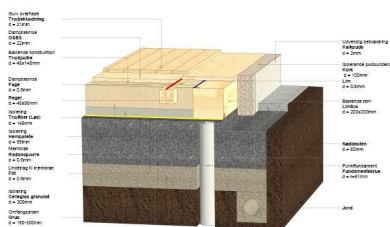
pudefundament



[A1-3, B4, B6, C3, C4]
70.2 (kg CO₂e/m²)

[A4+A5]
15.3 (kg CO₂e/m²)

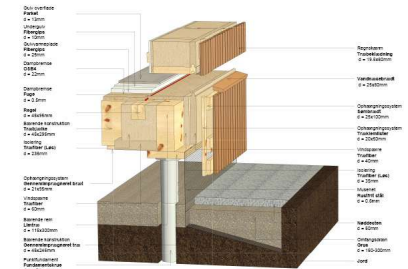
terrændæk på isolerende dræn og skruefunderet



[A1-3, B4, B6, C3, C4]
66.3 (kg CO₂e/m²)

[A4+A5]
11.7 (kg CO₂e/m²)

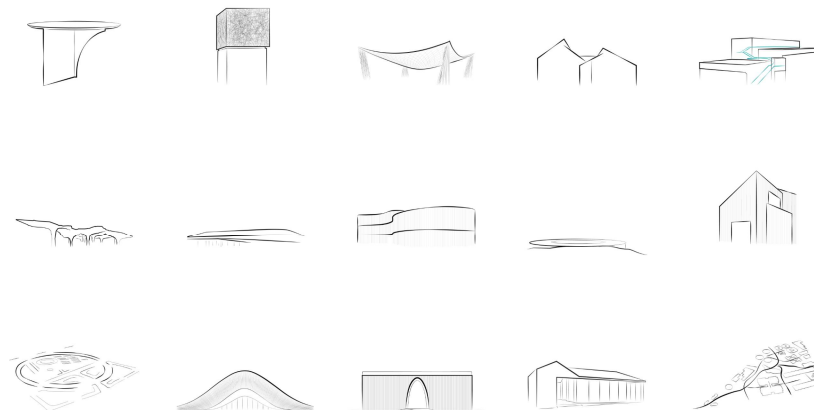
hævet terrændæk på skruefundament



[A1-3, B4, B6, C3, C4]
67.7 (kg CO₂e/m²)

[A4+A5]
14.0 (kg CO₂e/m²)

tak



n/a

WORK XS S M L XL
INFO

www.aboutna.com